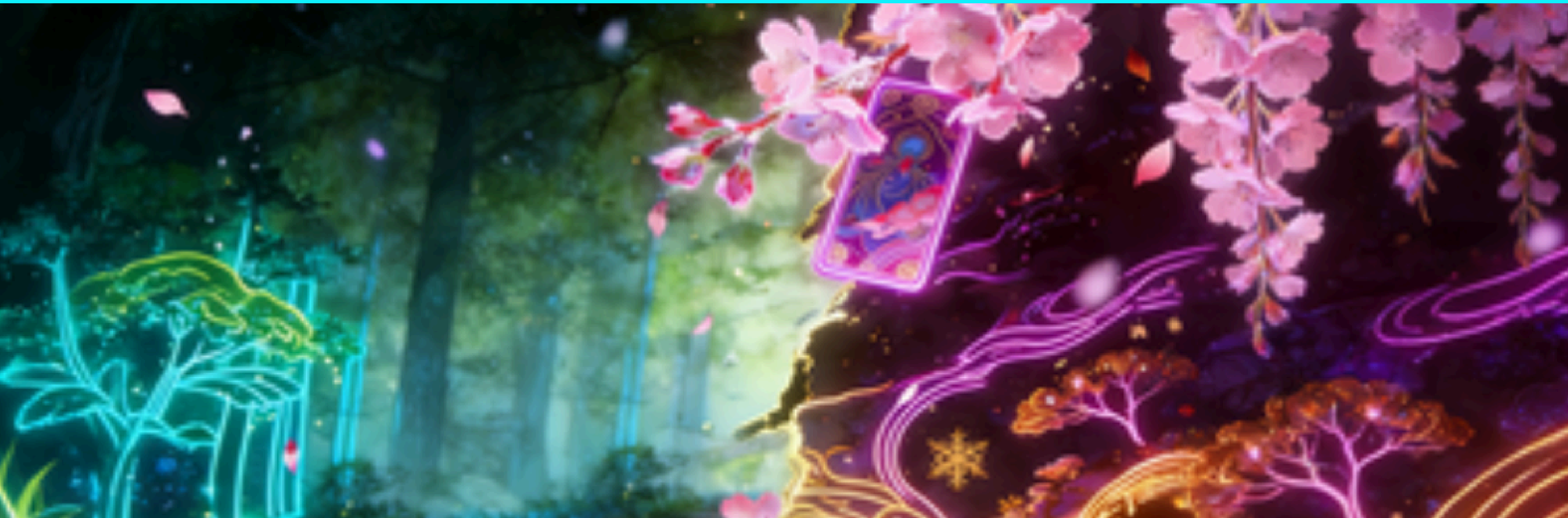


季節裂縫：花札與籤語的交界



組別名稱：第一組

製作人：林庭登 沈東庭 張皓丰

目次

- 工作人員 p3
- 籤詩內容（解籤） p4
- 發想動機與創作過程 p23
- 簡介SDGs p25
- 參考資料 p27



籤詩 & 花札 牌的結合

工作人員:

林庭登

沈東庭

張浩丰

新六十甲子籤[媽祖]

松上鶴



櫻上幕

鐵齒

夯

人上人

頂級

NPC

十六

銳評規則:從拉到夯中間依序
(拉、NPC、頂級、人上人、夯)
(凶、平、小吉、中吉、福星高照)

第一籤 甲子

新籤

原籤

萬事清吉保平庵	一向乾坤通大路	眼明清淨照仕間	日出便見風雲散	萬事清吉保平安	一向前途通大道	光明清淨照世間	日出便見風雲散
---------	---------	---------	---------	---------	---------	---------	---------

乾為天卦

籤圖：金烏

屬金利在春天宜其西方

視他人與物，當有同理心，

自己務必愛護之。

乾為天卦

籤圖：金烏

屬金利在秋天宜其西方

原籤詩解譯

早上自東方太陽出來後，我們就可以感受到風雲散去，一切不好的運氣，立即可以煙消雲散。

溫暖熱情的太陽，無私公平、光明清淨，照亮世間。只要為人光明正大、問心無愧，行事做人。決定一個方向後，努力勤勞，神明自然會保佑我們，發揮潛能走向順暢的人生大道。

遇到任何的人、事、物，要以追求清淨吉祥、以和為貴，神明可保您一切平安。

YDM育德媽祖同修會 施勝台 顧問 編著 www.ydml.com.tw 版權所有，禁止任何未經允許的商業再製行為

第一籤 甲子

施勝台 顧問 編著

1.包文極審張世真（包文拯審張世真）有隻鯉魚精，潛入金丞相府內，以牡丹引誘金小姐。此時，張世真在金府教書，在花園偶遇小姐，一見傾心，日夜相思。鯉魚精化為金小姐之身，誘張生私奔至揚州。金小姐因牡丹枯萎而致病，僕人尋新牡丹至揚州，始發現金小姐關雙胞。包文拯積極拘審張世真與二金小姐於官府中，拿照妖鏡戀在堂上，妖精見光，即刻消失。

故事的提示：要會辨識真偽，否則恐會做出錯誤判斷。女子恐受蒙騙、誣陷，蒙受災難，可有貴人相助，平反冤屈。

2.包公請雷驚仁宗

當包公要到開封府任職的時候，皇帝仁宗對包公並不信賴。包公也知道，為取得仁宗的信賴，包公仰天呼請雷神幫忙，響雷來做見證，不久雷聲大響，仁宗大為驚嚇，再也不懷疑包公的能力了。

故事的提示：充實實力，必要時展現實力，必得上司看重與信賴。

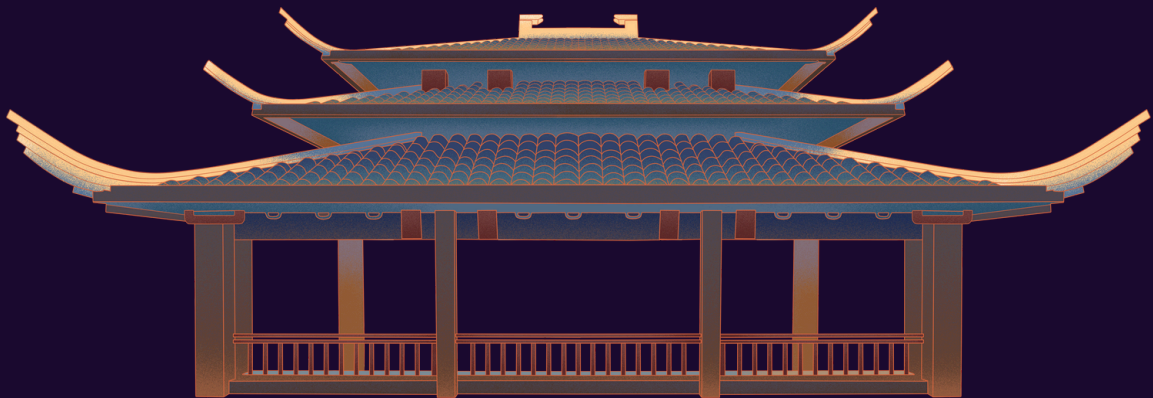
3.堂太宗胙享太平 唐太宗創造真觀之治」，主要是唐太宗懂得努力栽培，教導接班人，並為後人做好一切準備工作，百姓方能安享往後太平的日子。新籤的「胙」字，又提醒我們：胙為祭祀用的福肉。求未來後代有太平的日子，領導人須祭拜堂上祖先及獻祭求神明。

故事的提示：當家的人，要努力栽培、教導接班人，並為後人做好一切準備工作。領導人須祭拜堂上祖先及獻祭求神明，求未來後代有太平的日子。



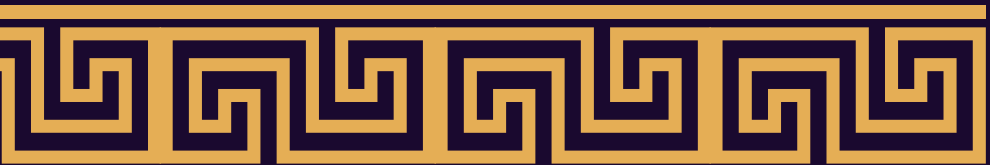
頂級

梅:基本不變



張揭惑，誘妖，小姐照雪，小以得，金公屈，冒包冤，假，真相除，精真相除，妖世真消。

(真偽可辨、冤屈可解。)



第二籤 甲寅

新籤

原籤

轆拋 <small>リウハク</small>	若能遇 <small>リウ</small>	視嵌 <small>シカ</small> 俞吐 <small>イハ</small>	于巾 <small>ト</small> 此 <small>ニ</small> 劍 <small>ツル</small> 正當時
涂姑 <small>トコ</small>	勘 <small>カン</small>	百華 <small>ヒャクカ</small> 歸 <small>キ</small>	一洒清吉 <small>イツセイキキ</small>
稅忱 <small>セツテン</small>	春色到 <small>シュンシキ</small>		若能遇得 <small>リウ</small>
埃 <small>アイ</small>			看看欲吐 <small>カンカン</small>
			百花魁 <small>ヒャクカ</small>
			於今此景 <small>コノシキ</small>
			正當時

火水未濟卦

籤圖：硯台

屬木利在春天宜其北方

由儉入奢則易、由奢入儉則難。

水山蹇卦

籤圖：石硯

屬水利在冬天宜其北方

原籤詩解釋

艱困的嚴冬即將過去，春天就在眼前，四周的景色非常美麗，百花正含苞待放，準備爭嬌奪艷拿第一，只要春天美景一到，就會脫離冬天辛苦的景象，展現新的氣象。

新籤詩解釋

如果要更大的格局、地位，收入更高更提昇，有病要痊癒，甚至於獲得更多的幸運，轉危為安。須正式隆重舉行祭祀法會，到山上勘察祖先風水及住家，有好風水地理

YDM育德媽祖同修會 施勝台 顧問 編著 www.ydm.com.tw 版權所有，禁止任何未經允許的商業再製行為

1.薛蛟、薛葵，房州遇彩樓，得繡球 薛蛟、薛葵兩兄弟蒙家難逃亡至房州，路過王府，看彩樓招親，幸運的彩球打中了薛蛟，薛蛟成為駙馬。後來薛葵也被封為官，助李旦復國。

故事的提示：蒙難之際，有男女之喜，可逢凶化吉。

2.陳東初祭梅 陳東初在朝為官，被好臣所害，梅伯高為了要救他，也遭滿門被斬。全家僅有兒子梅良五一人逃出。不久陳東初就隱退楊州。在梅伯高的忌日，陳東初在梅花園裡要祭拜梅伯高時，忽然梅花都謝了，陳東初很難過，當下祈願梅花再開，表示梅家有後，否則，他即日決心出家。此舉感動天地，梅花果真二度再開。不久，找到了梅良玉，並將女兒嫁給了梅良玉。沒想到好臣再度陷害他們，將奏請皇上將梅良玉的妻子送去和番，其妻為保名節就自殺了。

故事的提示：懂得報舊恩。終又被害，女為保情操身亡。

3.趙子龍救阿斗（趙子龍救阿斗） 趙雲字子龍，先主敗於長坂。糜夫人，將子阿斗托給雲，投井而死。雲聽其囑託，懷抱阿斗，殺出重圍。

故事的提示：糜夫人投井而死，指女子、女性長輩、母親犧牲付出可遇貴人相助，化險為夷。



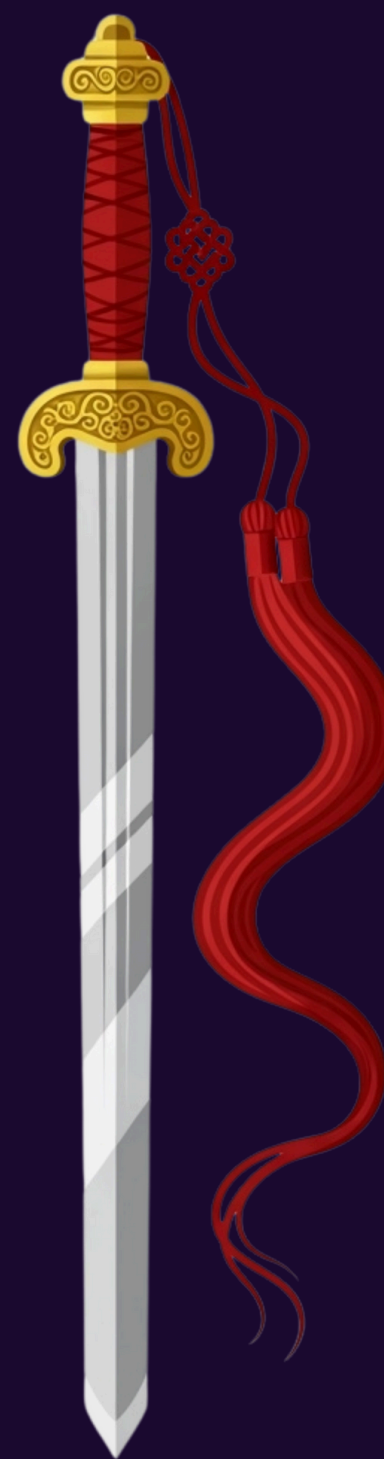


夯

趙子龍長坂救阿斗，亂軍中得貴
人力挽狂瀾，母德伏煞化險成
祥。

（危中有救、有人替你擋劫、貴
人出手、轉危為安。）

蓮花：還可以但，不會壞差
到哪裡去





崔文德、胡鳳嬌，到家空成姻緣
胡鳳嬌深愛太子李旦，受迫害，
投靠表哥崔文德，表哥欲其為
妻，遭婉拒，沒有成功。一心愛
李旦，李旦復國為唐睿宗，終成
為唐皇后。

故事的提示：感情需專一，雖有
多的姻緣，只要心有所衷，終可獲得好結果。



第三籤 甲辰

新籤

原籤

時來終遇得鳴珠	領合重重常及慶	天注因沅慶家餘	勸君把定心莫虛	時來終遇得明珠	和合重重常吉慶	天註衣祿自有餘	勸君把定心莫虛
---------	---------	---------	---------	---------	---------	---------	---------

山地剝卦

籤圖：火藥

屬火利在夏天宜其南方

見他人善，當如己善，
必其成之。

天水訟卦

籤圖：地雷

屬火利在夏天宜其南方

原籤詩解譯

勸你為人處事「心」要定，專注一個目標，不可三心兩意。每個人先天俱來的衣祿、姻緣、家緣各有不同，命有時，自然就會擁有多一些。故與人相處，雖會有爭執，力求長期維持和諧和平，只要時間一到終可得到人生最珍貴的結果。

夯



崔文德挽留胡鳳嬌無果，情歸太子李旦
不悔，久經波折終為皇后。
(情感專一、心有所屬、旁緣不必取、
終得正果。)

蓮花:還可以但，不會壞差
到哪裡去



第四籤 甲午

新籤

原籤

福祿自有慶家門	凡是不須多憂慮	恰是盍秋燿一堦	風佃瑯靜可形舟	福祿自有慶家門	凡事不須多憂慮	恰是中秋月一輪	風恬浪靜可行船
---------	---------	---------	---------	---------	---------	---------	---------

風澤中孚卦

籤圖：通鴉

屬火利在夏天宜其南方

地澤臨卦

籤圖：銅錢

屬金利在秋天宜其西方

原籤詩解譯

風平浪靜正是行船的好時機。正好是中秋時節，一輪明月圓滿皎潔高掛在天際，光芒照亮大海與大地。

凡事不必多憂慮，時間一到自然運勢會轉好，到時候福祿自然喜慶到家門。

第四籤 甲午

施勝台 顧問 編著

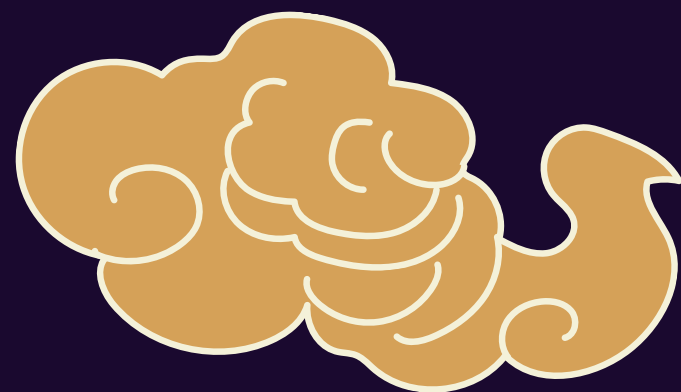
YDM育德媽祖同修會 施勝台 顧問 編著 www.ydm.com.tw 版權所有，禁止任何未經允許的商業再製行為

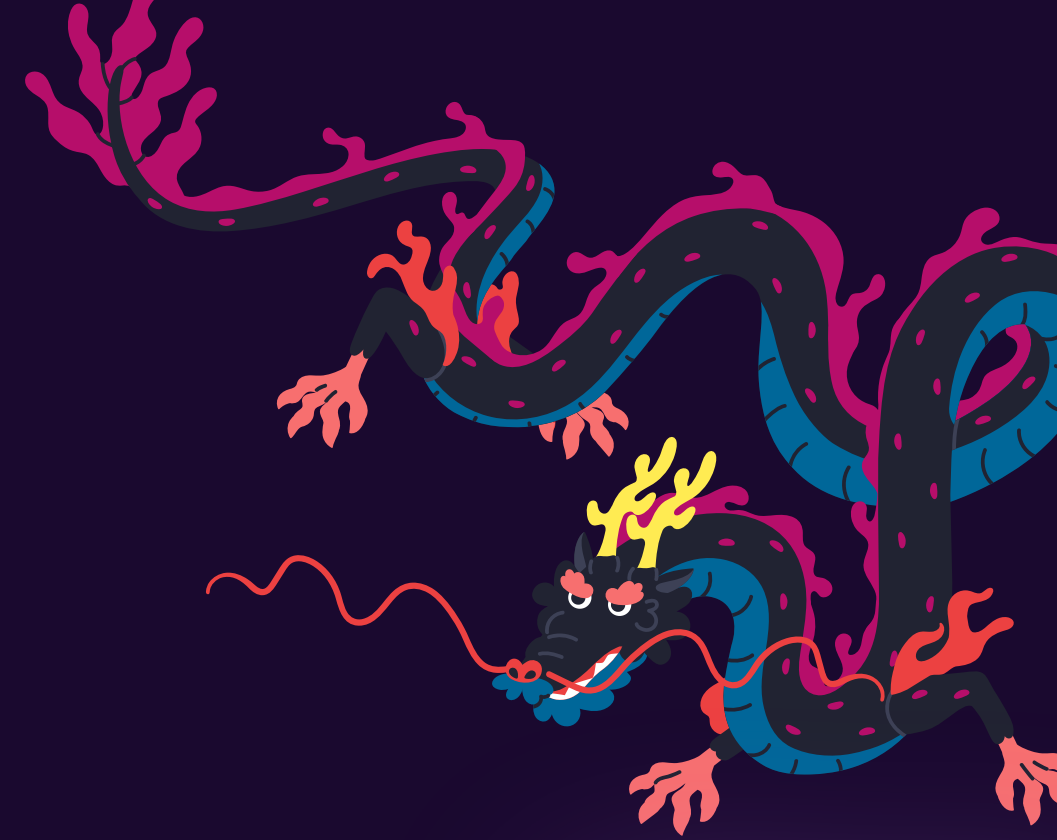
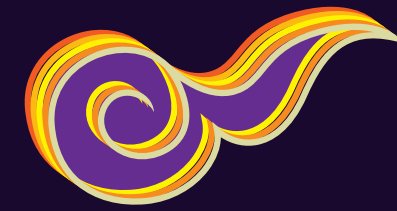
1.趙雲重圍救阿斗 趙雲字子龍，先主敗於長坂。糜夫人，將子阿斗 托給雲，投井而死。雲聽其囑託，懷抱阿斗，殺出重圍。

故事的提示：糜夫人投井而死，指女子、女性長輩、母親犧牲付出可遇貴人相助，化險為夷。

2.鱸龍王次子招親（盧龍王次子招親） 盧龍王是洞庭湖的龍王，將二龍女嫁給涇川龍王 次子為妻，夫不賢，對龍女施暴，涇川龍王知道也不 加以管教，反而迫害小龍女去牧羊。龍女託柳毅帶信 給父親。龍王二弟生氣前往理論並帶回龍女，盧龍王 欲將女嫁給柳毅，柳毅拒絕，後來兩次娶妻，兩妻不 久就死了，後來又有人前來說媒，娶進門才發現是盧龍王的二千金龍女。

故事的提示：夫不賢，對妻施暴，妻最終嫁給有恩於她的良人。





頂級

梅:基本不變

龍女受虐托柳毅傳信，
龍王討回公道，婚緣波
折但終成正果。(姻緣波
折終有結果。)



第五籤 甲申

新籤

原籤

命逢李伯綬身邊	常守長江望大事	勸君作急可宜袂	只恐前途命有變	命逢太白守身邊	且守長江無大事	勸君作急可宜先	只恐前途明有變
---------	---------	---------	---------	---------	---------	---------	---------

山風蠱卦

籤圖：船舟

屬火利在夏天宜其南方

澤火革卦

籤圖：溪船

屬水利在冬天宜其北方

原籤詩解譯

此去，只恐前途明天的命運就有變化，勸君要趕快好好的想出良策，行善積福。不必事事要搶先機，暫時採取守勢，暫時守在長江這邊，等待時機。命中可逢太白金星、神明、貴人護佑您平安。

第五籤甲申

施勝台顧問編著

YIM育德媽祖同修會 施勝台 顧問 編著 www.yim.com.tw 版權所有，禁止任何未經允許的商業再製行為

1.韓文公過秦嶺凍霜雪 唐，韓愈，反對迎取佛骨進宮，被皇帝下放到潮州。途中遇上大風雪，車子陷入積雪中，動彈不得。幸得後來成神仙的韓湘子來救其叔父韓愈。

故事的提示：有神仙、貴人相助。

2.王翦戰袁達（王翦戰袁達）

秦王併六國，命王翦領兵伐燕，燕國派袁達前往兵營行刺，反為王翦所敗。

故事的提示：非正式手段必敗。

3.龐涓害孫臏 春秋時，龐涓投效魏惠王。魏王欲請其師兄孫臏來助，龐涓只好請孫臏下山，在魏國當軍事顧問。龐涓知道孫臏的才能，不在自己之下，用計害了孫臏。魏王下令砍斷孫臏雙腳。臏裝瘋，逃回齊國，齊王任孫臏為軍師，大破魏兵，最後，射殺了龐涓。

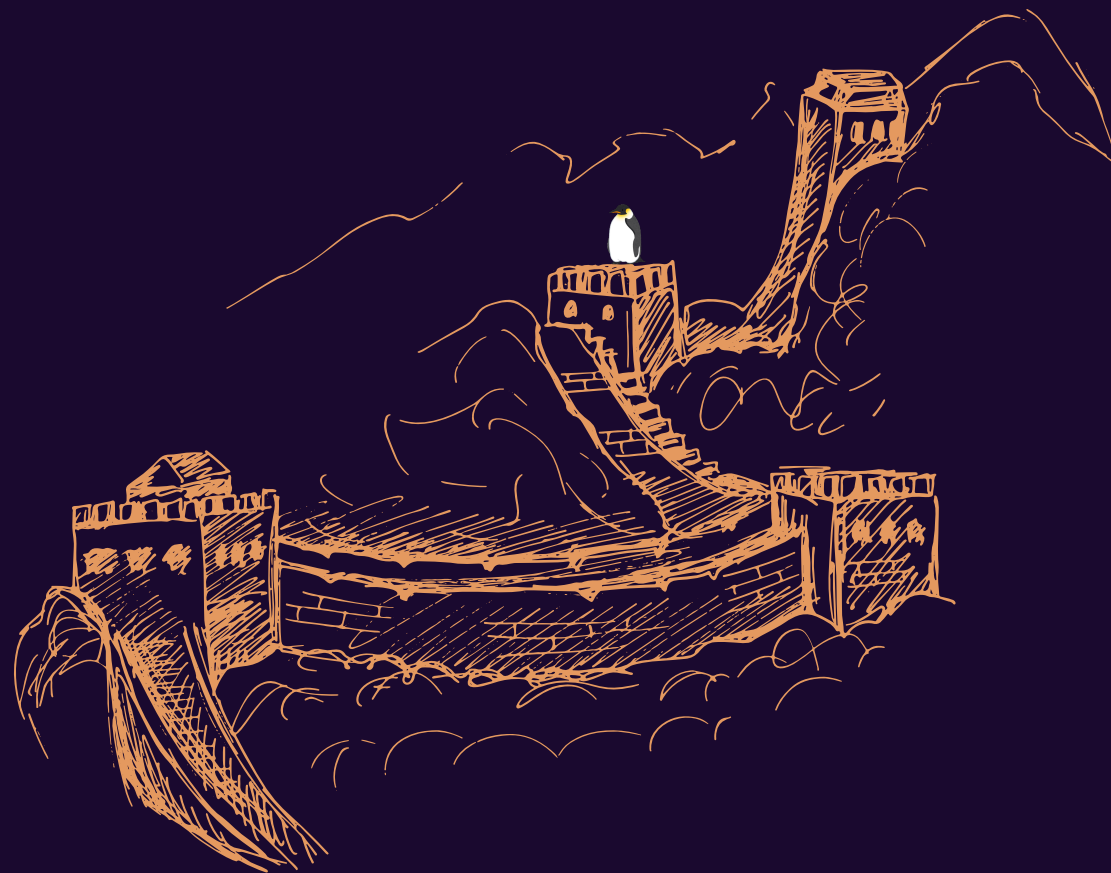
故事的提示：不以真才實料勝人，用迫害的手段對人，終會失敗。忍辱負重者終會勝利。

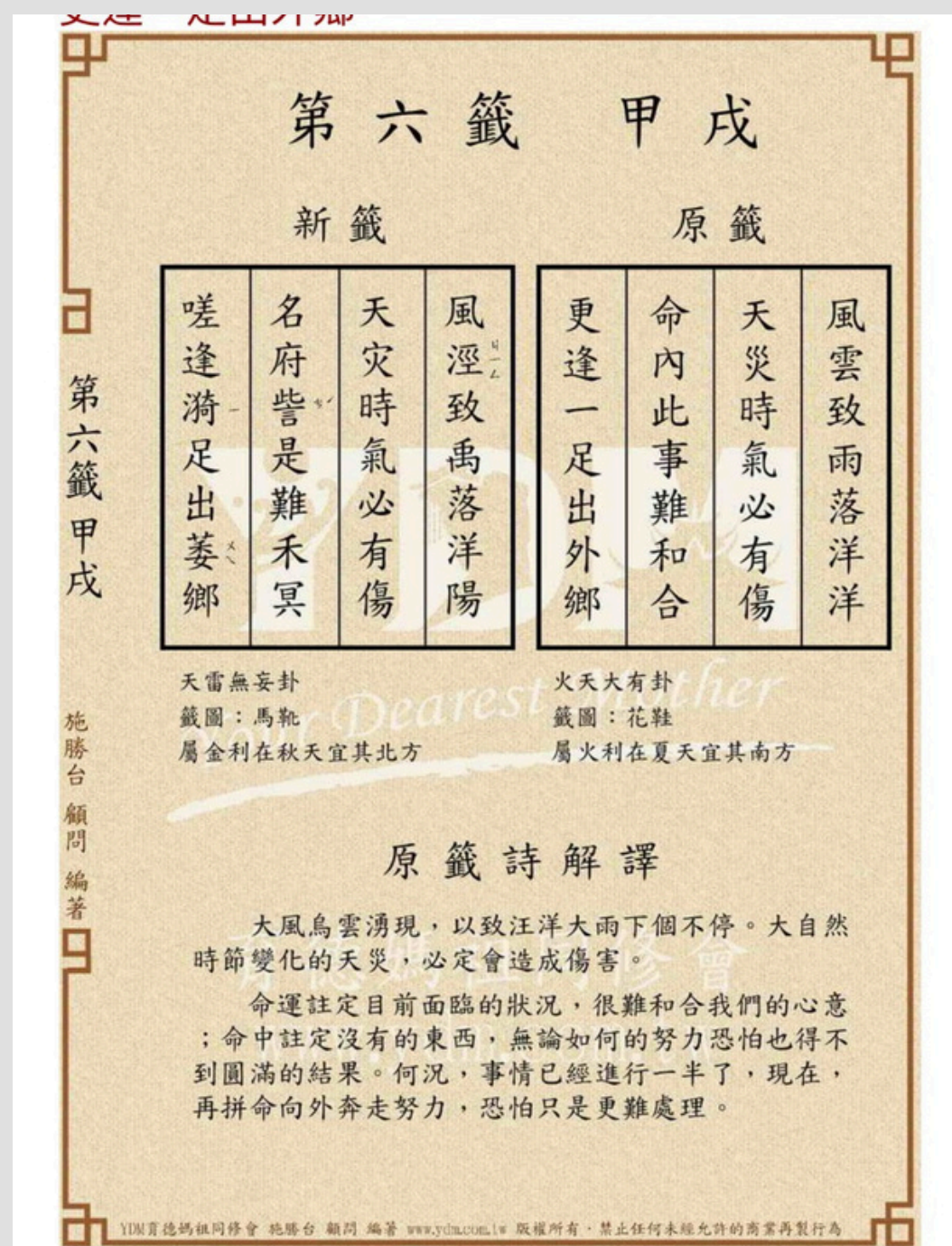


頂級

梅：基本不變

秦王統一大局已定，燕國刺王翦不成事，雖有危險但結局可控。
[大局可控，但過程有風險。]



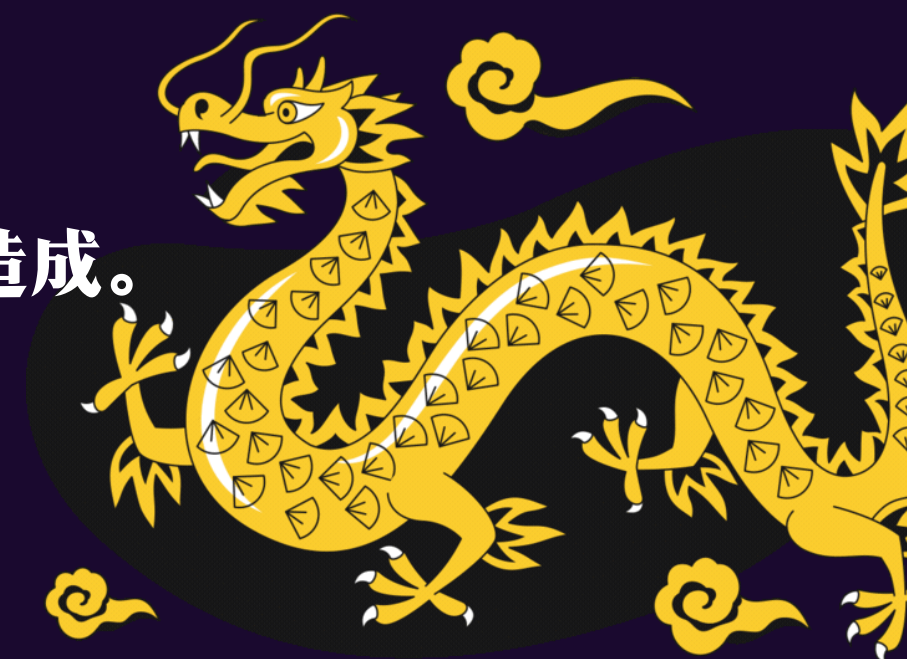


1.劉智遠戰狐精（劉智遠戰瓜精） 唐後五代，劉智遠未成為後漢皇帝時，在經瓜園出現怪獸，大戰七天七夜，收伏此妖精為護身劍。意指陰冥妖邪出現。

故事的提示：意指陰冥妖邪出現。

2.烏精平定亂宋朝 宋徽宗即位，祭告天地，祭文中把玉皇大帝「玉」的一點，點在「大」字右上，變成「王皇犬帝」。玉帝生氣，令赤鬚龍下凡，教訓宋徽宗。後陰錯陽差 又有佛祖命護法金翅大鵬下凡。故事重點是一切都是因果造成。

故事的提示：故事重點是一切都是因果造成。



烏精亂宋朝

宋徽宗因寫錯字冒犯天庭，赤鬚龍下凡教訓；
後因佛祖介入而化解，是因果警示。
(因果循環、修正後轉吉。)

牡丹:做甚麼，成果都會比預期的好
純人物:雖然不如預期，但不會更差，
只會走向更好的地方

人上人



卷
扎牌

一、基礎定義

花扎牌是一種源自日本「花札（Hanafuda）」文化脈絡的紙牌遊戲，在台灣部分地區俗稱「花扎牌」。其核心特性包括：

以月份與花卉組合為主題（共 12 組，每月一花）

牌面圖案具文化象徵：梅、櫻、菖蒲、芒草、楓葉等

牌數精簡：一般 48 張，四張一組

本質上，它兼具文化符碼與策略博弈兩種屬性。

二、核心玩法定位（概念版）

花扎牌沒有「唯一標準」玩法，因地域文化不同而變化。最常見玩法概念包括：

配對式玩法（Matching Game）

以同月份或特定圖案組成牌組，透過記憶與策略獲勝。

有類似麻將的牌型加成邏輯，湊成特定組合可獲高分。

【花扎牌牌型總表】

分類	牌型名稱	條件	說明
光牌役	五光	五張光牌全到齊	最高級牌型
光牌役	四光	任四光（不含雨）	五光缺一張
光牌役	雨四光	三光＋雨（11 月柳）	含雨等級較低
光牌役	三光	任三光（不含雨）	基礎高分組合
種牌役	花見酒	櫻花幕（3 月光）＋酒盃（9 月）	經典組合
種牌役	月見酒	月（8 月光）＋酒盃（9 月）	高價值組合
種牌役	動物五枚	任五張動物牌	鶯、燕、猪、鹿、蝶、雁、蛙等
種牌役	動物追加	每多一張動物牌加分	數量加成
短冊役	赤短三枚	1、2、3 月紅短	典型短冊役
短冊役	青短三枚	5、7、9 月青短	與赤短同級
短冊役	短冊五枚	任五張短冊	混和短冊可成役
短冊役	短冊追加	每多一張短冊加分	累積加成
廢牌役	力又十枚	任十張廢牌	最易形成
廢牌役	力又追加	每多一張廢牌加分	小額累加

【48 張牌分類總覽】

類型	張數	說明	代表例
光牌	5	最高價值	1 鶴、3 幕、6 蝶、8 月、12 鳳凰
動物牌	9	種牌役來源	鶯、燕、猪、鹿、蝶、雁、蛙、杯等
短冊牌	10	詩札角色	赤短（1,2,3）、青短（5,7,9）、一般短冊
廢牌（力又）	24	無特殊屬性	各月普通背景牌



文化背景與象徵 主義

柳間小野道風

籤詩的解析

深入了解籤詩的結構與意義



詩歌結構

籤詩通常由四句組成，韻律分明。

幸運類型

常見的籤詩包括健康、財富和愛情。

詩句範例

“春風得意馬蹄疾”是常見的吉祥語。

歷史故事

籤詩源於古代，與民間信仰息息相關。

花扎牌象徵

深入探索花扎牌的意義和設計



卡片設計

花扎牌的設計融合文化象徵與形式

常見圖案

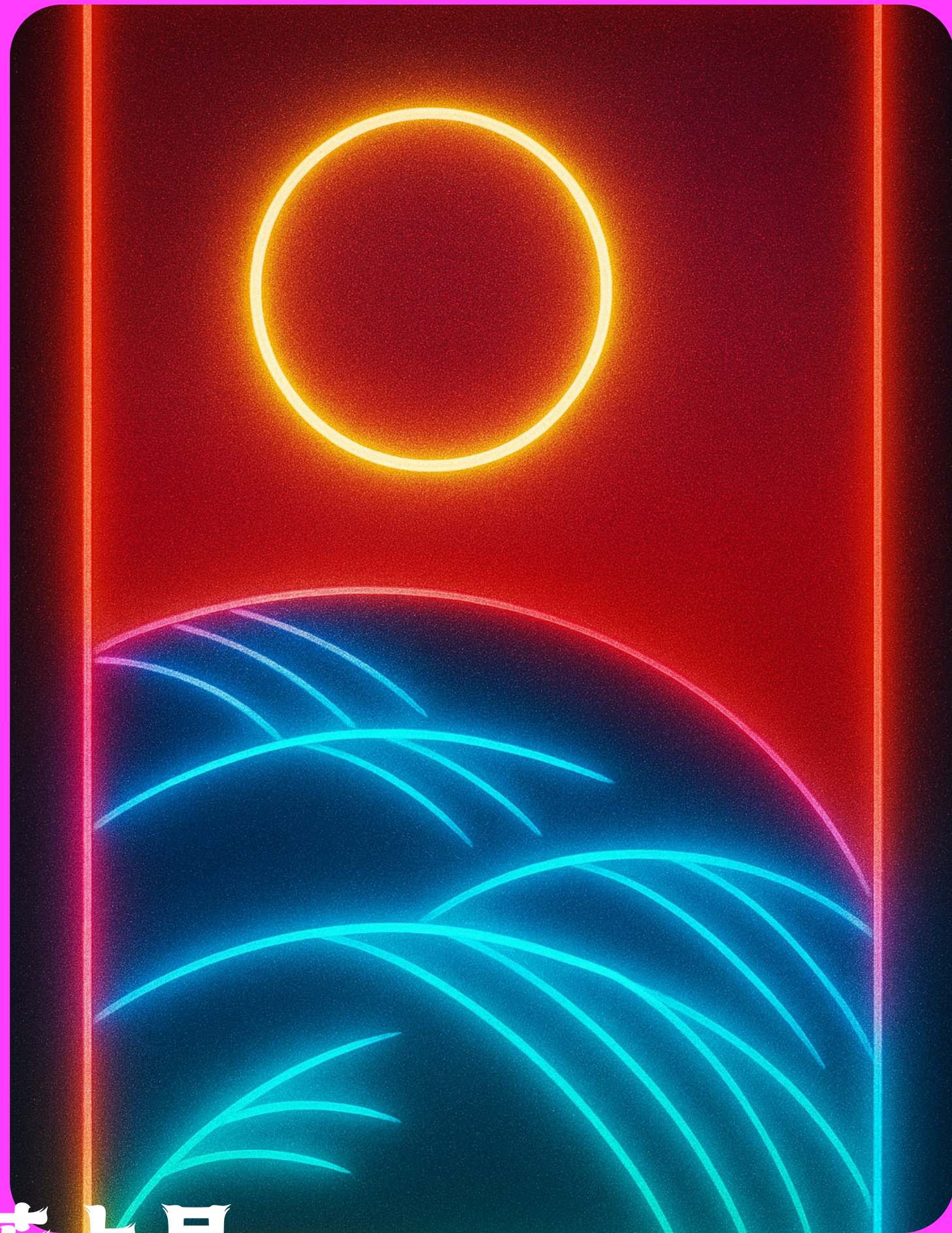
花卉、顏色和符號傳達不同的情感

卡片意義

每張卡片背後的故事和象徵意義

相關故事

傳統故事強化卡片的文化背景和價值



花扎牌與籤詩 結合原因

花扎牌本來就具備強烈的季節與吉兆象徵
花札不是單純的卡牌，它代表了日本傳統中的：

- 1月松鶴 → 長壽吉祥
- 3月櫻花 → 開花、啟動、開運
- 6月牡丹蝶 → 艷麗、繁盛
- 8月月兔／芒草月 → 靜思、成熟
- 12月桐與鳳凰 → 盛運、權勢、終章收官

這些符號本來就跟占卜、籤詩常見的意象相通：
吉凶、時機、運勢、階段性發展。
因此兩者結合後，訊息會變得更直觀、易懂。

日本民俗文化中，花札與以下元素密切相關：

- 時令占卜
- 四季吉凶象徵
- 運勢循環
- 月見、花見等具有「祈願」性質的傳統活動

因此花札×籤詩的結合，並不是新創，而是原本文化脈絡允許且自然延伸的結果

發想動機與創作過程

花扎牌視覺辨識度極高，易於與文字系統（籤詩）組合
花札的構圖具有以下特徵：

- 大面積留白
- 明確的主要物件（如鳥、花、月）
- 單張牌就能傳達一個情緒／意境
- 因此非常方便與籤詩做：
- 視覺疊合
- 文案置入（例如：吉、中吉、小凶）
- 運勢敘事連動
- 簡單來說：
- 花扎牌本身就是最適合放上籤詩的一種版面。



核心概念:

花扎牌結合籤詩，作為連結宗教文化、
心理支持與永續發展的跨域媒介。

SDGs 3 | 健康與福祉

宗教占卜具心理安定功能

花扎牌結合籤詩，協助情緒整理與降低焦慮
面對未知時，提供心理支持與內在穩定

SDGs 4 | 優質教育

以花扎牌與籤詩引導文化理解

提升對宗教、多元文化的認識與尊重

落實文化永續與全球公民素養

SDGs 8 | 合適工作與經濟成長

廟宇文化結合互動體驗，發展永續觀光

花扎牌×籤詩提升文化內容附加價值

帶動地方文化產業與就業機會

SDGs 10 | 減少不平等

視覺化花扎牌降低文化理解門檻

完整解說籤詩內容，促進宗教包容

讓非信眾也能參與與理解

SDGs 11 | 永續城市與文化保存

籤詩文化屬非物質文化遺產

花扎牌作為現代轉譯工具

協助保存、傳承並活化傳統文化



謝謝

柳間小野道風

參考資料

<https://edu.gogofinder.com.tw/gogofinderReader/index.php?bid=10830&p=11#page/11>

<https://zh.wikipedia.org/zh-tw/%E8%8A%B1%E6%9C%AD>

