

VOL. 01

# 東西方神秘學的 跨文化拼貼

## 籤詩與塔羅：命運的雙重映照

TIPS  
OUTFIT

Refresh your style

LIMITED  
EDITION

Mix and match style  
fashion



# *Mazu's Sixty Jiazi Oracle Poems*

**PRESENTED TO**

National Chiayi University

**A PROPOSAL BY**

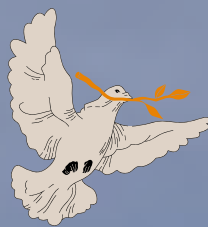
Chinese culture and society



# CONTENTS

■ 序言	04 序言
	05 創作發想
■ 文化和 跨域對話	07 SDGS永續發展目標
	09 提升文化理解
	11 建立跨領域對話管道
■ 中西方籤詩結合作品	
	20 辛丑籤
	23 辛卯籤    29 辛未籤
	26 辛巳籤    32 辛酉籤
	35 辛亥籤
■ 總結	38 結語
	39 線上互動平台(QRcode)
	40 工作分配表
	42 參考資料

# 序



當西方塔羅遇見東方媽祖六十甲子籤詩

如果命運真的會說話，它會用什麼語言？  
人們總在迷惘時，向命運提問，在廟埕裡  
落下的一支籤，或是在桌前翻開的一張  
牌，來自不同文化，卻都回應同一份不安  
與期待。

本書嘗試打破文化疆界，讓東方籤詩的故  
事性，遇上西方塔羅的象徵系統，讓歷史  
人物的命運抉擇，映照當代讀者的內心困  
境，也讓「信仰」不再只是祈求答案，  
而成為理解自我、理解世界的另一條路。  
此時當你翻開它，或許你會讀到正在尋  
找的自己。







## 參訪地點



### 嘉義新港奉天宮

新港奉天宮，位於嘉義縣新港鄉大興村新民路53號，座落於新民路與中山路口，坐北朝南略為偏西，為嘉義縣縣定古蹟，主要奉祀天上聖母。

# 創作過程



人總是在不確定之中，  
試圖為自身的位置尋找座標。  
籤詩與塔羅，並非給出答案的工具，  
而是人類在面對命運時，  
反覆創造的理解方式。  
東方的籤詩，關注天命、因果、時機  
西方的塔羅，指向選擇、意志、內在。  
兩種語言，分別描述命運如何發生，  
以及人如何回應正在發生的一切。  
當歷史人物的抉擇被置入這些象徵之中，  
命運不再是遙遠的敘事  
而成為一種可被思考的結構。  
在凝視籤詩與牌面的同時，  
我們也正在凝視自身，  
不是未來會走向何方，  
而是此刻的我們，如何理解「自我」。



# — SDGS永續發展目標 —

4 優質教育



10 減少國內及  
國家間不平等

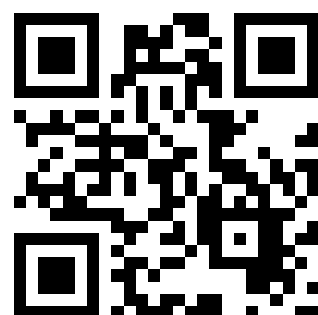


8 體面工作與  
經濟成長



17項

永續發展目標



## SDGS4 優質教育

透過創新，能訓練讀者以更立體、多元的角度去解讀命運和人生，此為優質教育所培養的批判性思維與多元視角。

## SDGS8 體面工作與經濟成長

籤詩、塔羅牌的最終目的不是單純的占卜結果，而是幫助個體看見更清晰的自己，並以更穩定的步伐走向想要的方向。

## SDGS10 減少國內及國際間不平等

籤詩與塔羅結合建構一套新的命運敘事框架，讓讀者不再將困境單純歸咎於外在的命運，而是能從內在的「自我選擇與心理」尋找突破點，從而獲得掌控感。



# 文化和跨域對話



Temple

# 提升文化理解

我們透過媽祖籤詩與塔羅牌的對位閱讀，引導讀者去辨析不同文化體系如何詮釋生命，東方籤詩深耕於「天道、因果與時機」的土壤，其宿命與循環觀強烈，答案往往偏向對外部「事件」的描述。而西方塔羅則更著重於「自我、選擇與心理」的探索，強調圖像心理學的象徵性，將答案指向個人的「內心」意志與自由。



## 建立跨領域對話

跨領域的對話，旨在打破既有的宗教與文化疆界，促成東西方思想在命運詮釋層面的深度交流。我們結合傳統民間信仰與西方心理占卜，便是希望提供一種雙重視角，讓讀者在看見「外部世界運行」的規律時，也能觀照到「自己內心如何回應」的軌跡。當我們能從多重的文化維度重新思考自我與人生的方向，這份作品便達成了一種質變，它讓信仰不再僅是祈求答案的儀式，而成為深化對傳統體系與西方象徵系統認識的契機。



# FUSION OF EASTERN AND WESTERN DIVINATION

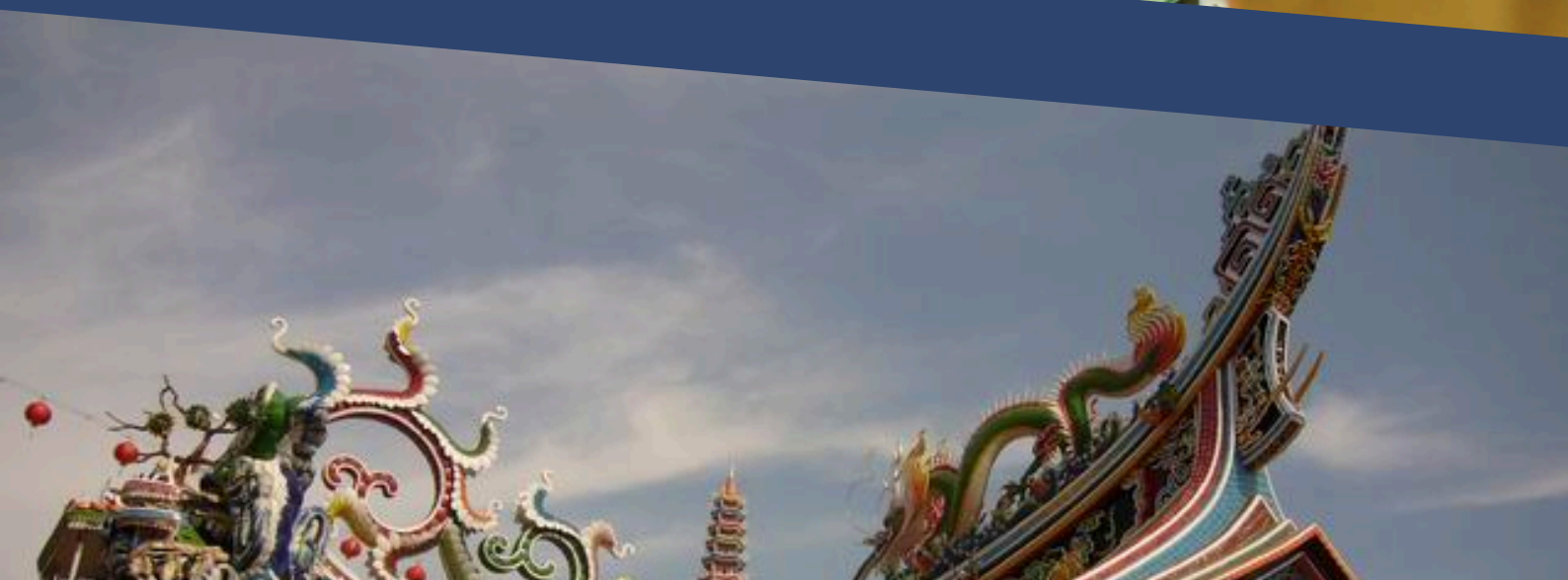


## 中西方籤詩融合

**PRESENTED TO**  
Aldenaire company

**A PROPOSAL BY**  
Liceria Company







# 辛丑籤

Prophecy

## 內容重點簡介

經過很多年  
被瞧不起及羞辱的日子  
靠自己的努力出遠門追求功名，終遇貴人賞賜，功成名就

## 原籤

一年作事急如飛  
君爾寬心莫遲疑  
貴人還在千里外  
音信月中漸漸知

## 《史記·卷六十九·蘇秦列傳》

### 原文出處

### 故事要點

起：蘇秦尋找主公  
承：事業失敗  
轉：受到賞識  
合：六國相印

史記卷六十九

三二四二

書陰符，伏而讀之。期年，以出揣摩，曰：「此可以說當世之君矣。」求說周顯王。顯王左右素習知蘇秦，皆少之。〔一〕弗信。

〔一〕〔索隱〕按：戰國策此語在說秦王之後。

〔二〕〔索隱〕按：晉書官一書。按：謂盡觀其書也。

〔三〕〔索隱〕按：謂士之立操。業者，業也，本也。言本已屈首低頭，受書於師也。

〔四〕〔索隱〕戰國策曰：乃發書，陳說數十，得太公陰符之謀，伏而誦之，簡練以為揣摩。讀書欲睡，引錐自刺其股，血流至踵。曰：「安有說人主不能出其金玉錦繡，取卿相之尊者乎？」期年，揣摩成。〔五〕鬼谷子有揣摩篇也。〔六〕索隱

戰國策云：「得太公陰符之謀，則陰符是太公之兵符也。揣摩初委反，摩音姥何反。鄭義本作「揣摩」，讀亦為摩。王助云：「揣摩，摩意是鬼谷之二章名，非為一篇也。高誘曰：「揣摩，定也。摩，合也。定諸侯使臣其術，以成六國之從也。」江淹曰：「揣摩人主之情，摩而近之」，其意當矣。

〔七〕〔索隱〕謂王之左右素習知秦浮說，多不中當世，而以為蘇秦智識淺，故云「少」之。劉氏云：「少謂輕之也。」

## 史記卷六十九

### 蘇秦列傳第九

蘇秦者，東周雒陽人也。〔一〕東事師於齊，而習之於鬼谷先生。〔二〕

〔一〕〔索隱〕蘇秦字季子，蓋蘇忿生之後，已姓也。〔二〕〔索隱〕云：秦兄弟五人，秦最少。兄代，代弟闔及辟，闔並為游說之士。此下云「秦弟代，代弟闔也」。〔三〕〔索隱〕戰國策云：「蘇秦，雒陽秦軒里人也。」〔四〕〔索隱〕志云：蘇子三十一篇，在縱橫流。敬王以子朝之亂從王城東遷，闔故城乃號東周，以王城為西周。

〔五〕〔索隱〕徐廣曰：「潁川陽城有鬼谷，蓋是其所居，因為號。」〔六〕〔索隱〕風俗通云：「鬼谷先生，六國時從橫家。」

〔七〕〔索隱〕按：鬼谷，地名也。扶風池陽，潁川陽城並有鬼谷城，蓋是其所居，因為號。又樂登注：鬼谷子書云：「蘇秦欲神其道，故假名鬼谷。」

出游數歲，大困而歸。〔八〕兄弟嫂妹妻妾竊笑之，曰：「周人之俗，治產業，力工商，逐什二以為務。今子釋本而事口舌，困，不亦宜乎！」蘇秦聞之而慙，自傷，乃閉室不出，出其書遍觀。〔九〕之。曰：「夫士業已屈首受書，〔一〇〕而不能以取尊榮，雖多亦奚以為！」於是得

蘇秦列傳第九

三二四二





# THE CHARIOT 戰車



## 正位解讀：

- 意志力與突破
- 勇敢離開舒適圈
- 勝利與名聲的開始

## 逆位解讀：

- 原地已經困不住你但你還留著
- 力量被拉扯像被切斷的韁繩
- 過去的否定，正在悄悄動搖你



## 牌面結合

籤詩：蘇秦回家真不第

塔羅牌：戰車 (The Chariot)

蘇秦在尋訪明主的旅途中懷抱理想啟程，方向未明卻充滿意志；然遊說過程屢屢碰壁。直到他終於遇到賞識者，才能與外在環境達成平衡，蘇秦縱橫天下，就像戰車衝破城門、邁向凱旋，象徵真正的勝利並非僥倖，而是把每一次挫敗都鍛成推動自己前進的力量，最終掌控命運、抵達自己的榮耀。





# 辛卯籤

Prophecy

## 內容重點簡介

處事遇困難瓶頸時，莫過度焦慮，耐心等待明朗時刻，當月光普照大地，事情明朗時，好運自然到來。

## 原籤

客到前途多得利  
君爾何故兩相疑  
雖是中間逢進退  
月出光輝得運時

## 《西漢演義·第三十八回》

## 原文出處

### 第三十八回 蕭何月下追韓信

却说萧何闻知韩信去了，急到公馆问时，左右众人曰：“昨晚吩咐备马，说是欲远行，我等不敢不从。不意一夜装束行李停当，壁上留诗一首，今早五更时启行，从东门而出，不知何往。我等曾蒙丞相吩咐，但韩大人或出外，或有甚言语，教我等——报知。今夜远行，不敢不报。”萧何看壁上诗，乃是短歌一篇，歌曰：

日未明兮，小星竞光；运未退兮，才能隐藏。驴蹄蹉跎兮，身寄殊乡；龙泉埋没兮，若钝无钢！芝生画谷兮，谁为与探？兰长深林兮，孰识其香？安得美人兮，愿从与游；同心断金兮，为鸾为凤！

何见歌，跌脚曰：“屡次荐举，汉王不用，直被他走了！若不追回，使我终日不安寝食矣？”随呼从者五六人，各备驽马，不脱朝服，不奏知汉王，带领从人，急急赶到东门上，问守门官兵：“你曾见一将军骑银马背剑走出门去否？”门官忙答曰：“今早五更开门，见此人经过东门去了，今将五十里远矣。”何听罢，急策马追赶。来到一村，询问乡民曰：“你曾见一将军过去否？”乡民曰：“今早有一人骑银马背剑，自西而来，今去五六十里矣。”何出朝，尚未用饭就追赶来，近时腹中饥饿，下马到一村落用饭毕，即上马追赶。渐渐天晚，一轮明月初出，萧何乘着月色，来到寒溪河边。此时正当七月初间，夜静江寒，深山路险，秋水新涨，马不能渡。远远的见一人匹马沿溪寻渡，何大喜曰：“此必信也！”遂舍从人赶上，萧何高声叫曰：“韩将军何绝人之甚耶？相处数月，一旦不辞而去，于心独能忍乎？”遂着从人扯住马缰。各相违拗之际，从后边又一匹马急赶而来，乃滕公夏侯婴也。萧何甚喜，问曰：“公何亦追耶？”婴曰：“某方朝回，有仓大使来报将军匹马出东门，我料贤士因汉王未曾大用，欲投他国去，某遂急赶而来。适遇丞相亦来追赶，足见丞相荐贤为国之忠，不辞山险，不恤劳苦，夜深至此，真宰相也！”韩信见萧何、夏侯婴如此殷殷恳切，极尽忠爱，遂叹曰：“二公可谓真纯臣也。世之为相者，或嫉贤妒能，独擅威权，大开私门，举枉错直，好谀喜佞，偏执己见，谁肯犯颜苦谏，极力举贤，忠心为国，屈己下士也。如二公世亦罕有，足知汉业当兴，生此贤相。如

罪匪才，敢不倾心从命，愿为门下贤士也。”萧何、夏侯婴当月明之下，握手告曰：“古人云：‘士遇知己者死。’我二人深知贤士为伊吕之传，管乐之匹，足可以伐秦破楚，必矣！但汉王以贤士平日门户寒微，而未深知其才也。贤士且少耐一时，我二人愿以身家竭力保举，如汉王仍前不重用，我必弃官回乡，不欲久困于囊中矣。”韩信闻此言，遂拜谢，挽臂而回，暂在萧何府住居不题。

却说汉王早朝，周勃等径奏曰：“关东诸将，因讴歌思归，亡去者有十余人。丞相萧何亦不辞而去，今两日矣！”汉王大惊且怒曰：“萧何从我丰起义，一时未尝相离。诸将去者，或纠集而来，或中途相从，今日之去，下不深怪。萧何与我分虽君臣，实同父子，何乃亦舍我而去耶？”汉王起卧不安，饮食俱废，方到宫中，又出便殿，心内急躁，如失左右手。正思议间，只见禁门大使来报曰：“萧丞相、滕公回矣！”汉王一见，且喜且怒，大言曰：“萧子从我数年，未尝一日相舍，近日诸将多有亡去，你如何亦去耶？”何曰：“臣等受王知遇之恩，为一国丞相之职，王何负于臣，臣乃亡去耶？臣今去两日者，连夜追赶亡去之人，欲为我王东归之计，以图恢复关中，坐取天下也。”王曰：“追亡去者何人也？”何曰：“追亡去者，韩信也。”王又笑骂曰：“诸将亡者皆不追，却言追韩信者何也？”萧何曰：“诸将易得，至如韩信，国士无双。王如常王汉中，不欲东归，随韩信去与不去，不以以为轻重，王不必用也。如欲与项王争衡，东向而图天下，非韩信不足取也！今王若不用韩信，臣免冠服，纳与我王，愿归田里，免使他日为项王所虏也。”夏侯婴亦奏曰：“萧何所言，实为国家，非为信，忠心报主，王当知重也。”王曰：“卿等只闻他议论，见他有一节之能，便以为可用。朕以为为将之道，所系甚重，国家之安危，三军之存亡，仰赖于一人。若一时轻言，用他为将，却将三十万兵马付他统理，七十员将官听他约束，倘依丞相言，三秦可下，项羽可破，深得今日荐举之功，如或能言而不能行，资谈有言，临事不足，非独我等受辱，三十万生命死于无事，丞相一时悔之何及。朕之所以不敢轻用韩信者，此也。朕闻韩信亲死不能治罪，无谋也；寄居彭越，乞食漂母，无能也；受辱胯下，乡人贱之，无勇也；事楚三年，官止执戟，无用也。古人云：‘有诸中必形诸外。’若有征验，方可取信，如闻空言，恐难凭据。相国当熟思之！”何曰：“据王之言，似为确论，以臣所见，或未然。孔子遭困陈蔡，非无能也；匡人围之，非无勇也；卒老于行，非

## 故事要點

起：韓信心灰意冷離營而去  
承：蕭何識其大才，連夜追趕  
轉：勸服韓信回來並力薦於劉邦  
合：劉邦終用韓信，局勢因而逆轉



# The moon 月亮



## 正位解讀：

- 決定命運的關鍵時刻到來
- 主動行動會帶來突破與成功
- 你正在靠近真正的機會與貴人
- 追尋的目標在前方等待越是積極，越容易扭轉局勢

## 逆位解讀：

- 因猶豫錯過機會
- 盲目追逐造成疲倦或焦慮
- 把貴人看錯成阻力，或錯失真正的幫助
- 努力方向可能需要重新調整



## 牌面結合

籤詩：蕭何月下追韓信

塔羅：月亮 (The moon)

韓信懷才不遇、夜離軍營的迷惘與失落，正象徵月亮牌中的黑暗、疑懼與被忽視的才華，而蕭何連夜追趕、在朦朧月色下將他請回的瞬間，則如同月亮中的光芒穿透迷霧在最不被理解的時刻，真正懂你的人會出現在陰影之中，把你從自我懷疑帶回命運真正的軌道。





# 辛巳籤

Prophecy

## 內容重點簡介

過去的努力可以豐收了，但也會有些小人、劣友來相害，只要為人柔順包容、做事要有分寸、心情維持平靜，都可以吉祥有利。

### 原籤

花開今已結成果

富貴榮華終到老

君子小人相會合

萬事清吉莫煩惱

## 《孔子項託相問書一卷·正》

### 原文出處

作是夫子悅而問曰何不戲乎小兒  
見而無功不彼求之而獨不歸  
欲不報怨受無礼善思此事遂不歸  
擁土作城在內而坐夫今該小兒何不辭  
唯今有言上知天文下知地理人情曉音生今已聞車聲  
聖廟成應車夫十當時無言而對遂力車避城下道逢人往  
問此是誰家小兒何姓何故不見答曰姓項託託夫十日汝年  
少知事是大山見谷自吾開養生三月將於江海充生三月豈地  
三載馬生三月起及其女人生三月知識父母天生自然何言大  
小事謂小兒才女何有無家向水邊賣藥無開關事無  
項託入山遊學去又年雲前登樓一百尺樹下如海闊  
不問要記有何方耶孺老先督迷去寄他夫子兩車草  
夫云云終年歲項託父女不承元承他百束將燒却  
餘他者日飲牛羊夫子登臂却素草耶孺面名轉無光  
當時便欲酬債價每束賣金三錢金銀錢樹不用  
發項託託在何方我見云終年歲寄是樹下學文章  
登山登嶺甚方樹之每量無量是葛葛交脚甚長  
夫子使人把鉢鉢振著地下有石堂一室兩束石即十  
兩束兩外石金圓入到中門問可聽兩伴讀書似應行  
夫子拔刀擦亂斫其人雨不相傷化作在人想不語  
威力割截血注項託幾多猶未盡迴頭遙望孺人  
將見赤血染風聲聲向家中七日後阿孺不思見血  
發將寫書盡述傍一日日竹根生三日四日竹葉長  
竹竿森々長百尺即云馬似神王弓刀器械浴身帶  
晉聞寶劍勵白雲霧二龍將却負腰懸誰謂託在先  
夫子當時甚惶伯州懸公朋最三廟堂  
孔子項託相問書一卷

### 故事要點

起：老子化為七歲兒童，在路上玩耍以土築城  
承：兒童築起的城，擋住孔子的車子  
轉：神童說：只聽說車讓城，沒有聽說城讓人  
合：孔子下車對談論事，受其教

# 《教宗 THE HIEROPHANT》



## 正位解讀：

- 來自意外之處的智慧
- 透過他人學習
- 傳統中的真正道理被重新發現
- 謙遜者得智慧

## 逆位解讀：

- 傳統被挑戰
- 規則並非唯一道路
- 真正的智慧來自直覺而不是禮法
- 需要靈性上的「突破框架」





## 牌面結合

詩籤：孔夫子過番遇小兒

塔羅：教宗 (The Hierophant)

孔子遇到小兒被「提醒迷途」象徵：  
即使最博學的智者，也可能因固守成見而  
忽略生活中的真實智慧。塔羅的教宗代表  
傳統、權威、知識體系。當兩者結合時，  
象徵意義變成：真正的智慧不是只靠經典  
與制度，而是要同時保持謙遜，聆聽來自  
生活、直覺與普通人的提醒。

# 辛末籤

Prophecy

## 內容重點簡介

遇到邪惡淫穢之小人當道，內心一定要堅持正道，不要受其沾染而敗壞。只要我們有誠意，準備名酒宴請或送禮，自然可以圓滿解決。

### 原籤

功名得位與君顯

前途富貴喜安然

若遇一輪明月照

十五團圓照滿天

### 《資治通鑑·唐記二十三》

#### 原文出處

4 武承嗣、三思營求為太子，數使天說太后曰：「自古天子未有以異姓為嗣者。」太后意未決。狄仁傑每從容言於太后曰：「文皇帝櫛風沐雨，親冒鋒刃，以定天下，傳之子孫。〔數，所角翻。說，輪芮翻。從，千容翻。太宗諡文皇·帝。〕大帝以二子託陛下。〔高宗諡天皇大帝。二子，謂廬陵王及皇嗣也。〕階下今乃欲移之他族，無乃非天意乎！且姑姪之與母子孰親？〔太后之於承嗣、三思，姑姪也。於廬陵王、皇嗣，母子也。〕陛下立子，則千秋萬歲後，配食太廟，承繼無窮；立姪，則未聞姪為天子而祔姑於廟者也。」太后曰：「此朕家事，卿勿預知。仁傑曰：「王者以四海為家，四海之內，孰非臣妾，何者不為陛下家事！君為元首，臣為股肱，義同一體，況臣備位宰相，豈得不預知乎！」又勸太后召還廬陵王。〔廬陵王，光宅元年遷均州，垂拱元年遷房州。〕王方慶、王及善亦勸之。太后意稍寤。他日，又

#### 故事要點

起：狄仁傑為相  
承：武侯尋繼承人  
轉：狄仁傑規勸  
合：唐朝穩定





# THE MAGICIAN 魔術師



## 正位解讀：

- 天賦在意外之處被發掘
- 努力多年終被看見，貴人賞識降臨
- 機會突然開啟，命運快速推動前進
- 才能轉化為成果，學問開始顯化為成就
- 主動展現自己便能獲得提拔與成功

## 逆位解釋：

- 貧乏的自信或焦慮讓才華停滯不前
- 需要更紮實的基礎，而非企圖一夜成名
- 自我懷疑阻礙了才能的發揮
- 需突破心態、框架與限制

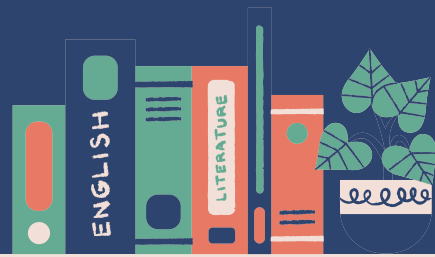


## 牌面結合

詩籤：狄仁傑與大唐作武則天官後入相

塔羅：魔術師 (The Magician)

唐代的盛世因狄仁傑的卓越能力與心力，以及武則天能明理退讓、善用人才而再度興起。這正是魔術師牌的核心象徵：把手中的資源、智慧與機會整合，化為改變現實的力量。真正的創造力不只來自才能本身，更來自能否被看見、被信任、被允許施展領導者的明智成就了才智者的魔法，而兩者合一才能推動時代前進。





## 原籤

君爾何須問聖跡  
自己心中皆有益  
于今且看月中旬  
凶事脫出化成吉

## 辛酉籤

Prophecy

釋義：

不用到處求神問卜，打聽神明有神跡可以幫助您；只要心裡有了主張，對您的前提都有助益，不須再來問神明。如果有擔心的事情，只要等到月中旬，就有逢凶化吉的機會。

**長短句** 〔末〕 高文舉家貧學富，王百萬重義無嗣，街頭賑濟偶攜歸，親女結為姻契。夫婦關雎暢美，春闈一旦分離。龍頭獨步拜丹墀，顯得文章無比。因參溫閣奸相，苦苦逼贅門楣。詐書一紙接前妻，金真來至京地。張千搬鬪是和非，磨滅他實難存，多感老奴相替，書館細說因伊。米糲藏珍珠半顆，黑夜裡幸爾相期。高臺明鏡包痢痢，耿直君前奏啟。一施一報定無疑，封贈團圓到底。

南戲傳奇

《高文舉珍珠記·第一齣

原文出處

故事要點

起：高文舉中狀元，被迫娶溫金寫信迎原配  
承：溫金改休書，誤會產生。  
轉：王玉真憤怒質問，慘遭凌虐原妻被陷  
合：包拯揭發，溫金悔悟，冤怨化解。

# ◆ The Justice 正義 ◆



## 正位解讀：

- 原本模糊的關係或事件變得清晰
- 生活中該承擔的責任、該回收的報償更均等
- 「你值得什麼，就會得到什麼」
- 做理性的選擇、判斷，不再依賴別人

## 逆位解釋：

- 遭遇偏頗的對待（被忽略、被誤會、被錯怪）
- 聽到的訊息不完整或不可靠
- 被八卦、流言、第三者干擾所害
- 看不清真相或逃避的痛苦







## 牌面結合

籤詩：高文舉中狀元玉真行路

塔羅：正義 (The Justice)

高文舉在情感、名利與冤案的糾葛中沉浮，外有誣陷、內有愧疚，象徵「正義」牌所面對的考驗，真相被掩蓋，天秤傾斜。然而最終冤屈得以昭雪，他亦在痛苦中覺悟，象徵正義之劍終會劈開迷霧。正義提醒公平或許遲到，但因果不會缺席，唯有誠實面對自己，天地之衡才會回到平衡，轉凶為吉。



# 辛亥籤

Prophecy

## 原籤

只恐命內運未通	心中意欲前途去	雲遮月色正朦朧	陰世作事未和同
---------	---------	---------	---------

## 釋義：

累世以來，為人處事太自負，與人不和，有無形的鬼魅、冤親債主及小人來阻擾，造就現在的運勢，如同明月被烏雲遮住，月色朦朧無光，運途暗淡。您心中雖有定見，有意向前途邁進，指恐怕命運注定無法亨通如意，終徒勞無功。

## 原文出處

## 《西京雜記》

元帝後宮既多，不得常見，乃使畫工圖形，案圖召幸之。諸宮人皆賂畫工，多者十萬，少者亦不減五萬。獨王嬙不肯，遂不得見。匈奴入朝，求美人為閼氏，於是上案圖，以昭君行。及去，召見，貌為後宮第一，善應對，舉止閑雅。帝悔之，而名籍已定。帝重信於外國，故不復更人。乃窮案其事，畫工皆棄市，籍其家，資皆巨萬。畫工有杜陵毛延壽，為人形，醜好老少，必得其真。安陵陳敞，新豐劉白、龔寬，並工為牛馬飛鳥眾勢，人形好醜，不逮延壽。下杜陽望，亦善畫，尤善布色。樊育亦善布色。同日棄市。京師畫工，於是差稀。

## 故事要點

起:昭君入宮受冷遇、身不由己

承:政治安排、遠嫁邊塞，前途未知

轉:昭君雖被動但仍以智慧行動化解危機

合:若昭君抗命、怨天尤人，必難成事



# ◆ THE CHARIOT (戰車) ◆



## 正位解讀內容

- 需要意志與勇氣，而不是等待
- 掌握方向與節奏
- 帶著自信前行
- 控制情緒、集中力量
- 跨越界線、突破框架

## 逆位解讀內容

- 感到失去方向或被拉向不同方向
- 逃避問題或害怕面對現實
- 缺乏行動力、卡住
- 情緒掌控失衡

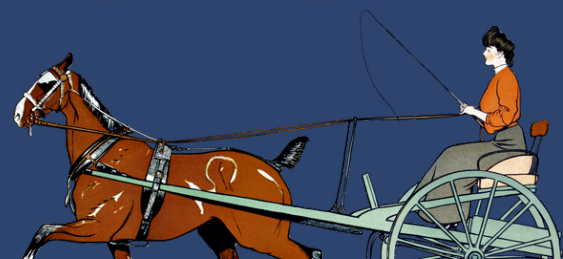


## 牌面結合

詩籤：漢昭君出庭和番與

塔羅：戰車 (The CHARIOT)

昭君因小人構陷而被迫遠嫁塞外，但她以大局為念、以柔克剛，使漢匈兩族止息戰火、天下得安。此情境與塔羅戰車相呼應，面對外在的阻力與命運的推擠，人若能以意志駕馭恐懼、在艱難中保持方向，便能將被迫的犧牲轉化為推動歷史的力量，在逆境中衝出自己的道路，成就帶來和平與榮耀的凱旋。

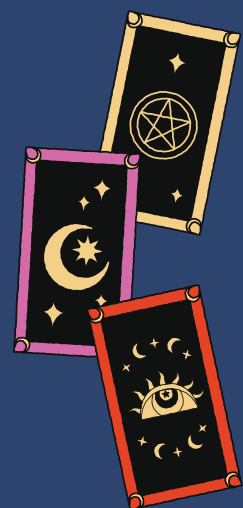




# 命運的另一種語言



一支籤，落在時間之中。  
一張牌，浮現於意識之下。  
當東方的故事，  
遇見西方的象徵，  
命運不再說明結果，  
而是低聲提示方向。  
書在此闔上，  
真正的解讀，  
正等待你開始。





# 參考資料

封面: <https://www.wowlavie.com/article/ae2001745>

製作照片:

<https://reurl.cc/Xa2a2E>

<https://reurl.cc/2la174>

<https://www.0173.tw/chiayi-view4/>

<https://reurl.cc/LQ2QDe>

<https://reurl.cc/xKWKk1>

<https://reurl.cc/0amayl>

<https://yuki.tw/read-79180.html>

<https://reurl.cc/Ab9bYQ>

<https://reurl.cc/pKpK2b>

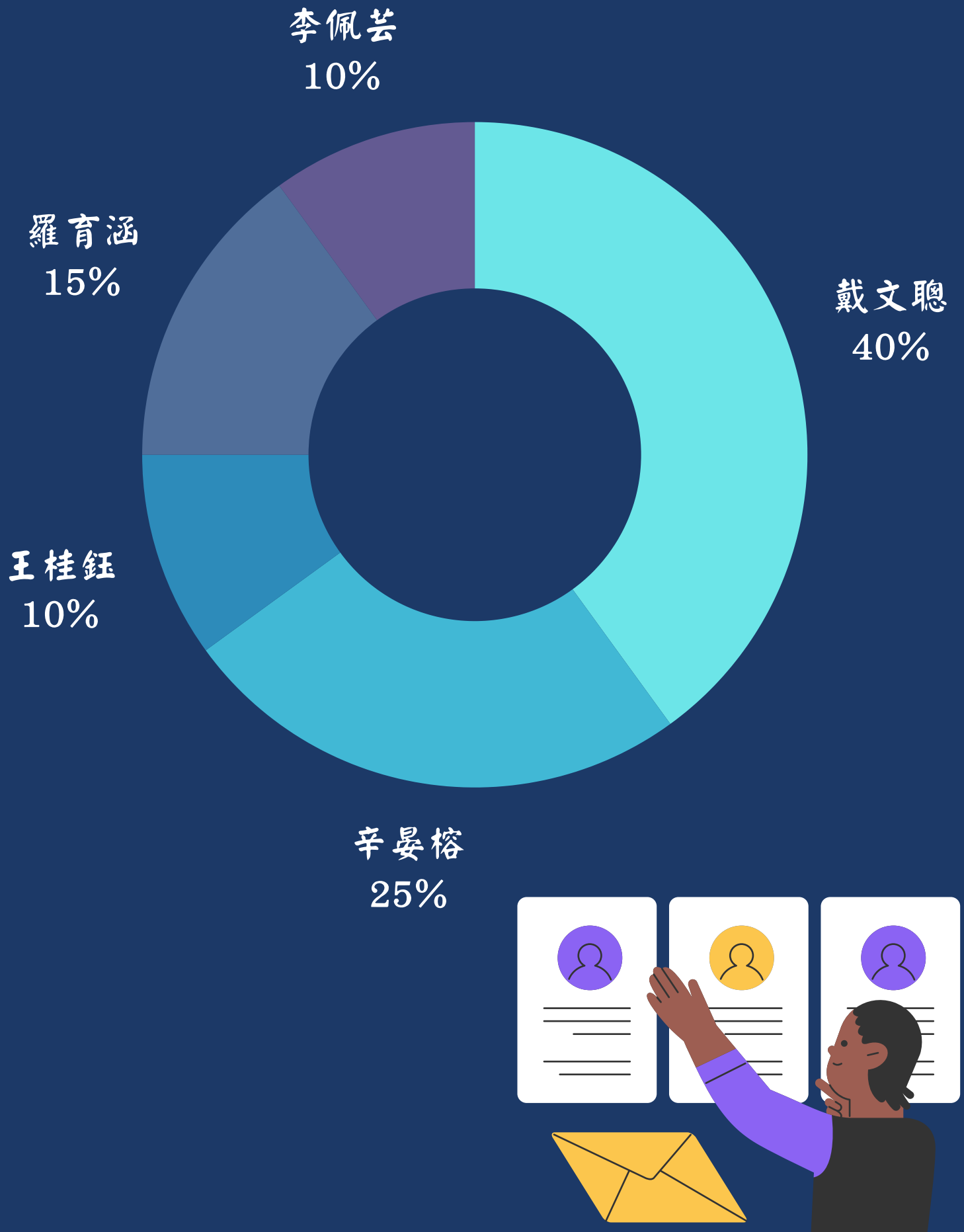
<https://reurl.cc/MM2Mo4>

<https://eattnn.com/05-374-2034/>

<https://eattnn.com/05-374-2034/>



# 工作分配表



# 工作分配表

戴文聰	簡報、電子書製作、 美編、辛巳籤、辛未籤 問卷製作、互動式網站製作
羅育涵	海報設計、製作 辛酉籤
辛晏榕	簡報製作、美編 SDG永續發展目標 辛丑籤、辛未籤
王桂鈺	辛卯籤
李佩芸	辛酉籤





書在此闔上，真正的解讀  
正等待你/妳開始。

互動式網站  
線上占卜



引導式  
問題表單



國立嘉義大學

中國文學系



嘉義縣民雄鄉文隆村85號